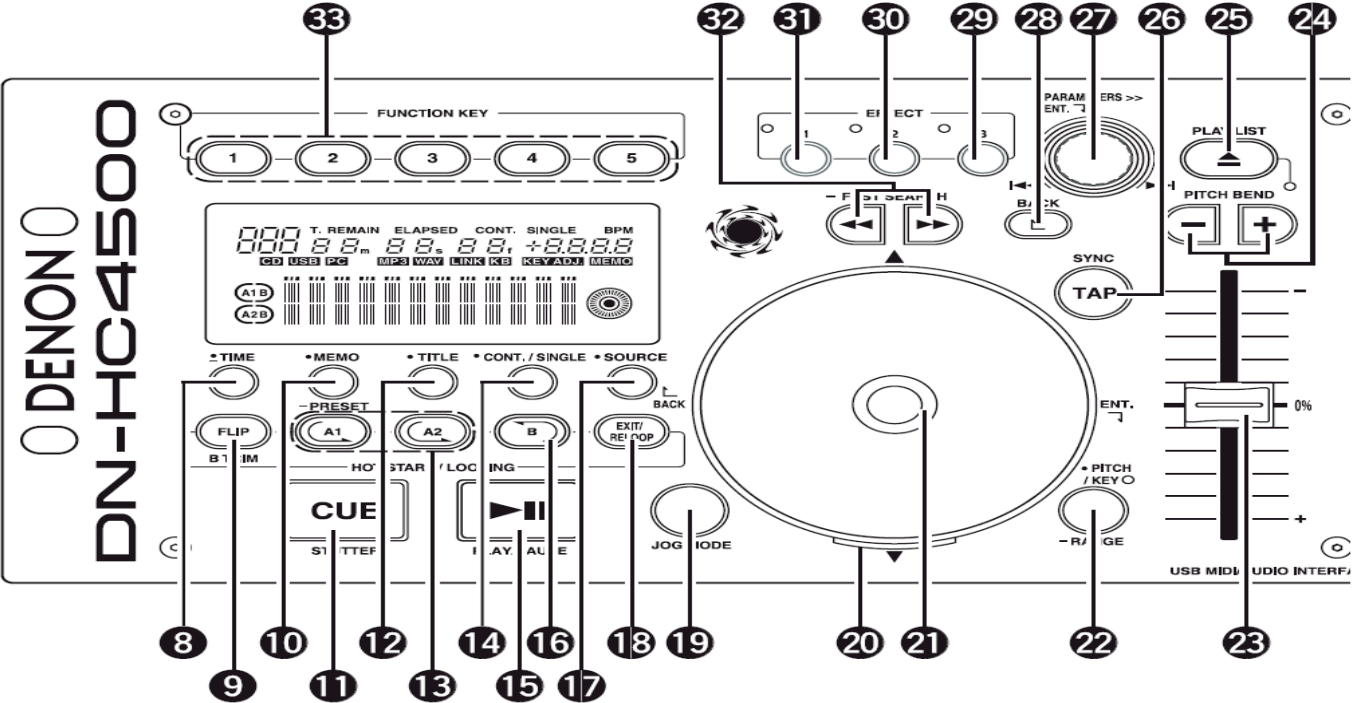


# Lista Maestra de Funciones del Reflex LE



	" " empujar [B]	16	Si Ud. Sigue empujando el botón B, ocurrirá una división hasta que se alcance la programación de los minutos durante el modo PLAY (TOCAR)
Manual Looping (Bucle Manual)	[A2], luego [B]	13 [A2] / 16	durante el modo PLAY (TOCAR)
Exit/Re-loop (Salida/Ajuste de Bucle)	[Exit/Re-loop] [Salida/Ajuste de Bucle]	18	durante el modo PLAY (TOCAR)
Elapsed Remain time (Tiempo Transcurrido/Restante)	[Time] [Tiempo]	8	durante el modo Cue/Play (Pre-audición/Tocar)
BPM / Pitch Display (Muestra de Tono)	[Time] [Tiempo]+ [+]	8/24 [+]	cambia la pantalla a modo BPM
	[Time] [Tiempo]+ [-]	8/24 [-]	cambia la pantalla a modo de Pitch Range (Alcance de Tono)
Programa nuevo punto Cue (Pre-Audición)	[MEMO]	10	durante el modo Cue/Play (Pre-audición/Tocar)
Display/Scroll (Mostrar/Desplazar) nombre de pista	[Title][Título]	12	durante el modo Cue/Play (Pre-audición/Tocar)
Looping/Sampler (Bucle/Sampler) de un tiro	[Cont/Single] [Cont/Sencillo]	14	durante el modo Single (Sencillo)
Looping (Bucle) sin costura	[Cont/Single] [Cont/Sencillo]	14	durante el modo Cont.
Modo PC/CD	[Source] [Fuente]	17	cambia entre los modos PC/*CD *solamente si no se el Denon CD player
	[F1]	33	----- no se usa sin programar -----
	[F2]	33	----- no se usa sin programar -----
	[F3]	33	----- no se usa sin programar -----
	[F4]	33	----- no se usa sin programar -----
	[F5]	33	----- no se usa sin programar -----
Modo de Brake (Frenar)	[Effect 1] [Efecto 1]	31	durante el modo PLAY (TOCAR) (sólo un disparo)
Modo de Drag (Arrastre)	[Effect 1] [Efecto 1]	31	durante el modo CUE/PAUSE (Pre-audición/Tocar) (sólo un disparo)
Modo de Bleep (Píi) on/off (apagado/encendido)	[Effect 2] [Efecto 2]	30	durante el modo PLAY (TOCAR)
Modo temporal de Bleep (Píi)	[Effect 2] [Efecto 2] -empuje la	30	durante el modo PLAY (TOCAR)
Filters on/off (Filtros encendido/apagado)	[Effect 3] [Efecto 3]	29	On (Encendido) > gire [PM] para seleccionar > L Shelf > Low Pass > High Pass > EQ Band (Bajo Nivel) > Bajo Paso > Alto Paso > Banda EQ)
	" " " " empuje [PM], luego gire [PM]	27	ajusta: Gain > Width > Freq (Ganancia > Amplitud)
	" " " " girar [Jog] [Avance Rápido]	21	ajusta: Dry/Wet (Seco/Húmedo)
	" " " " [Flip] + [Jog] [Voltear]	9/21	ajusta: barrido de frecuencia derecho/izquierdo
Búsqueda rápida hacia adelante	[>>]	32 [>>]	durante el modo PLAY (TOCAR)
Híper Búsqueda rápida hacia adelante	[Flip] + [>>] [Voltear] + [>>]	9/32 [>>]	durante el modo PLAY (TOCAR)
Búsqueda rápida hacia atrás	[<<]	32 [<<]	durante el modo PLAY (TOCAR)
Híper Búsqueda rápida hacia atrás	[Flip] + [<<] [Voltear] + [>>]	9/32 [<<]	durante el modo PLAY (TOCAR)
Temporary Pitch Bend (Doblaje Temporal de Tono)	[+]	24 [+]	durante el modo PLAY (TOCAR)
Temporary Pitch Bend (Doblaje Temporal de Tono)	[-]	24 [-]	durante el modo PLAY (TOCAR)



Característica/Función Deck 1/2 Operación	DN-HC4500 Operación de Botones	Referencia de Botones	Nota / Condiciones
	[Flip]	9	---- no se usa ----
4-Barra Auto Looping	[A1]	13 [A1]	durante el modo Cue/Play después de programar, gire [PM] para acortar/ Cada click representa un múltiplo o división de
	" " empujar [B]	16	Si continúa empujando el botón B, aparecerá un hasta que se alcancen los minutos programado
Looping Manual	[A2], luego [B]	13 [A2] / 16	durante el modo PLAY
Exit/Re-loop	[Exit/Re-loop]	18	durante el modo PLAY
tiempo Transcurrido/Restante	[Time]	8	durante el modo CUE/PLAY
BPM /Display de tono	[Time] + [+]	8/24 [+]	cambia el display a modo BPM
	[Time] + [-]	8/24 [-]	cambia el display a modo de Rango de Tono
Establecer nuevo punto Cue	[MEMO]	10	durante el modo CUE/PLAY
Display/Scroll Nombre del Archivo	[Title]	12	durante el modo CUE/PLAY
Looping de un solo tiro/Sampler	[Cont/Single]	14	durante el modo Unico
Looping sin Costuras	[Cont/Single]	14	durante el modo Cont.
Modo PC/CD	[Fuente]	17	cambia entre los modos PC/*CD *sólo si se en reproductor de CD Denon
	[F 1]	33	---- no se usa si no es program
	[F2]	33	----no se usa si no es program
	[F3]	33	---- no se usa si no es program

Referencia de Botón	Nota / Condición	Versión
19	selecciona: modo Scratch/Bend durante el modo CUE/PAUSE (cíclico)	06/08/2007
21	durante el modo PLAY & Jog el botón de doblado está anaranjado	06/08/2007
21	durante PLAY gire el Disco del Jog y libere	06/08/2007
19	durante el modo PLAY/CUE & Jog el botón de doblado está anaranjado	06/08/2007
27	para seleccionar > Balance del Rascado> Trazo del Rascado > Candado de la tecla Scratch	06/08/2007
27	Balance del Rascado ( $\pm 1$ rango) > Trazo del Rascado (-.5~+2.5) > Candado de la tecla Scratch on/off	06/08/2007
19	durante el modo PLAY/CUE & Jog el botón de doblado está verde	06/08/2007
27	para seleccionar > Fuerza del Doblado (1~10)	06/08/2007
26	usado para sincronizar los golpes para la plantilla. Parpadeará amarillo/verde al medio golpe	06/08/2007
-	cuando ambos decks tienen el mismo valor BPM, el led inferior Rojo de la Lista de reproducción se iluminará en ambos decks	06/08/2007
27	durante CUE: gire en el sentido del reloj o en contra del reloj	06/08/2007
9/27	durante CUE: mueve el puntero de la biblioteca 5 archivos a la vez	
21	durante CUE: en el sentido del reloj o en contra del reloj	
27	durante el modo CUE (no permitirá durante PLAY)	06/08/2007
28	- - - - no es usado- - - -	
16/29	sostenga los mismos dos botones en ambos decks por 4-sec	06/08/2007