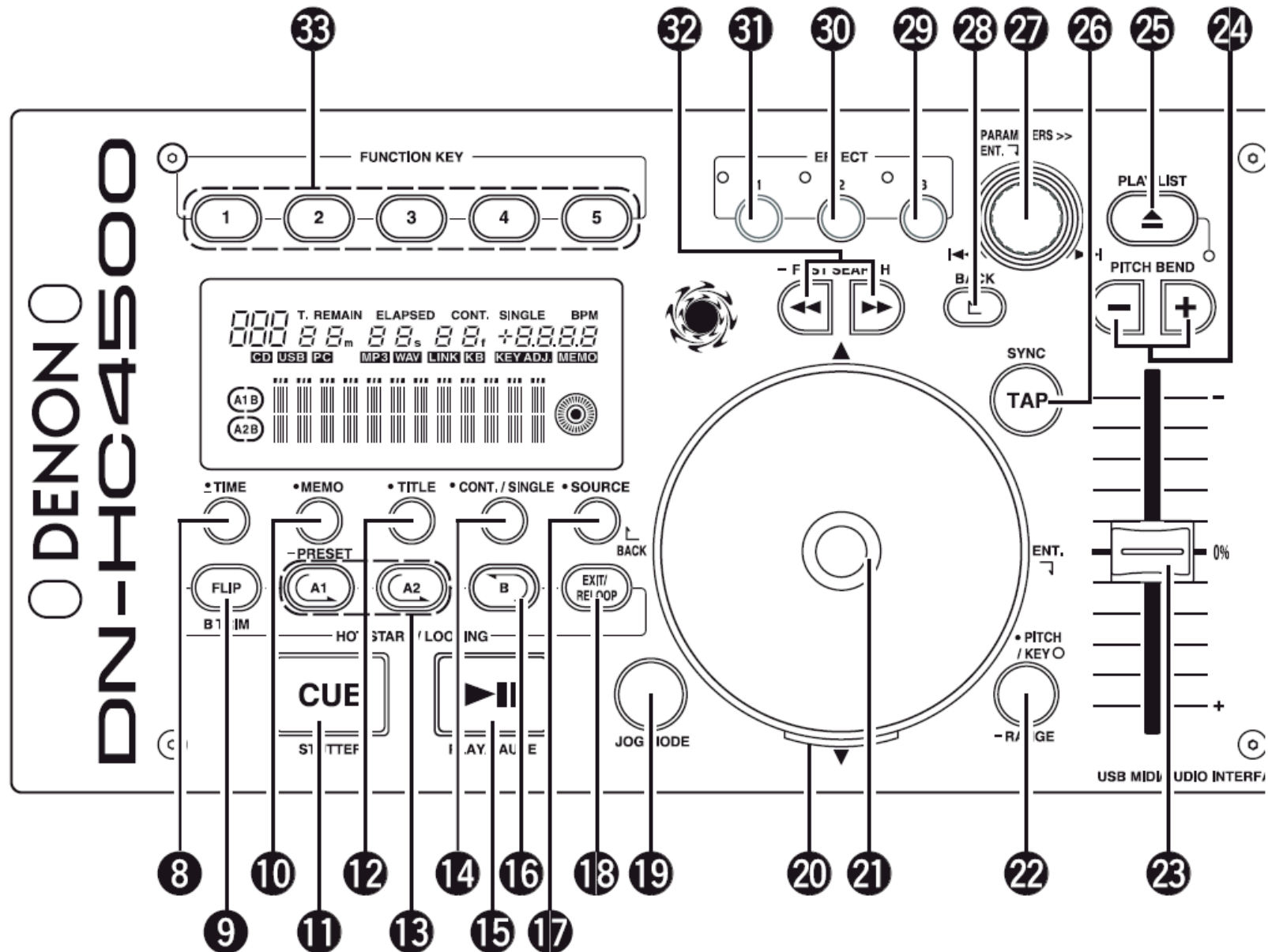


[[Elenco delle Funzioni Master di Reflex LE



]]



Caratt./Funzione Operazione Deck 1/2	DN-HC4500 Operaz. pulsante	Riferim. Pulsante	Nota / Condizione
Quadro display / Secondi	[Flip] + [Time]	9/8	"F" appare nel display durante la modalità frame
	[Flip] + [MEMO]	9/10	----- non usato -----
Modo Mixer on/off	[Flip] + [Title]	9/12	On > la modalità Mixer appare nel display display
	" " [pitch slider]	23	On > muovere cursore del pitch su/giù per controllo volume
	" " [PM]	25	On > ruotare [PM] per regolare la gamma del pitch
	" " [pitch slider]	23	Off > valore attuale pitch si collega, a posizione cursore raggiunta. Volume del mixer rimane quello precedente
Quantizzazione on/off	[Flip] + [Cont/Single]	9/14	
	[Flip] + [Source]	9/17	----- non usata -----
	[Flip]	9	----- non usata -----
Forza Brake/ Forza Drag	[Flip] + [Effect 1]	9/31	
Riproduz. inversa on/off	[Flip] + [Effect 2]	9/30	solo in modalità PLAY
Controllo tasti on/off	[Flip] + [Effect 3]	9/29	*solo con Key Adjust in ON On > ruotare [PM] in senso orario, LED diventa arancione /in senso contrario, LED diventa ROSSO Off > resetta a 0 il parametro
Controllo tasti off	[Effect 3]	29	Off > resetta a 0 il parametro
Awio 1 Set Hot	[Flip] + [F1]	9/33 [1]	in modalità PLAY
Awio 2 Set Hot	[Flip] + [F2]	9/33 [2]	in modalità PLAY
Awio 3 Set Hot	[Flip] + [F3]	9/33 [3]	in modalità PLAY
Awio 4 Set Hot	[Flip] + [F4]	9/33 [4]	in modalità PLAY
Awio 5 Set Hot	[Flip] + [F5]	9/33 [5]	in modalità PLAY
Avanzamento veloce Hyper Scratch	[Flip] + [Jog]	9/21	in modalità PLAY, light touch (nessun punto)
Arretramento veloce Hyper Scratch	[Flip] + [Jog]	9/21	in modalità PLAY, light touch (nessun punto)
Silenz Wav Cueing Avanti/Indietro	[Flip] + [Jog]	9/21	in modalità Cue, light touch (nessun punto)
Modalità Pitch / Key	[Flip] + [Pitch/Key]	9/22 [+]	in modalità Cue/Play
Beat Grid salto in avanti	[Flip] + [+Pitch Bend]	9/24 [+]	in modalità Cue/Play (tenendo premuto Flip, tappo "+" ogni volta)
Beat Grid salto in avanti	[Flip] + [-Pitch Bend]	9/24 [-]	in modalità Cue/Play (tenendo premuto Flip, tappo "-" ogni volta)
Carica Lettorer C on/off	[Flip] + [Playlist]	9/25	3° lettore caricabile solo una volta su ciascun deck (livellato) *modalità mixer non disponibile
Salto istant.all'inizio file	[Flip] + [Cue]	9/11	in modalità Cue/Play
Riawio istant.dall'ultimo punto di Cue	[Flip] + [Play]	9/15	in modalità PLAY
Cue/Stutter	[Cue/Stutter]	11	in modalità CUE
Play/Pause	[Play/Pause]	15	in modalità PLAY



Caratt./Funzione Operazione Deck 1/2	DN-HC4500 Operaz. pulsante	Riferim. Pulsante	Nota / Condizione
	[Flip]	9	---- not used ----
Looping automatico Barra 4	[A1]	13 [A1]	in modalità Cue/Play. Dopo impostazione, ruotare [PM] per allungare/accorciare loop. Ciascun clic rappresenta un multiplo o una divisione per "2"
	" " push [B]	16	Se si continua a premere il pulsante B, la divisione per "2" continuerà fino a raggiungere l'impostazione minima
Looping manuale	[A2], then [B]	13 [A2] / 16	in modalità PLAY
Uscita/Reloop	[Exit/Reloop]	18	in modalità PLAY
Tempo trascorso/rimanente	[Time]	8	in modalità Cue/Play
Visualizzazione di BPM / Pitch	[Time] + [+]	8/24 [+]	cambia il display in modalità BPM
	[Time] + [-]	8/24 [-]	cambia il display in modalità Pitch Range
Impostazione del nuovo punto di Cue	[MEMO]	10	in modalità Cue/Play
Visualizz./Scorrimento nomi File	[Title]	12	in modalità Cue/Play
Looping/Sampler di One Shot	[Cont/Single]	14	in modalità Single
Looping continuo	[Cont/Single]	14	in modalità Cont.
Modalità PC/CDe	[Source]	17	commuta fra le modalità PC/*CD solo se è trovato il lettore CD Denon
	[F1]	33	---- non usata se non impostata ----
	[F2]	33	---- non usata se non impostata ----
	[F3]	33	---- non usata se non impostata ----
	[F4]	33	---- non usata se non impostata ----
	[F5]	33	non usata se non impostata
Modalità Brake	[Effect 1]	31	in modalità PLAY (one shot)
Modalità Drag	[Effect 1]	31	in modalità CUE/PAUSE (one shot)
Modalità Bleep on/off	[Effect 2]	30	in modalità PLAY
Modalità Bleep temporanea	[Effect 2] -long push	30	in modalità PLAY
Filtri on/off	[Effect 3]	29	On > ruotare [PM] per selezionare > Low Shelf > High Shelf > Low Pass > High Pass > EQ Band
	" " " " push [PM], then turn	27	regola: Guadagno > Larghezza > Frequenza (l'anello è blu)
	" " " " turn [Jog]	21	regola: Dry/Wet
	" " " " [Flip] + [Jog]	9/21	regola: freq. Spazia a destra/sinistra
Ricerca veloce avanti	[>>]	32 [>>]	in modalità PLAY
Ricerca Hyper veloce avanti	[Flip] + [>>]	9/32 [>>]	in modalità PLAY

Modalità Jog	[Jog Mode]	19	seleziona: modalità Scratch/Bend durante modalità CUE/PAUSE (ciclica)
Scratch	[Jog]	21	in modalità PLAY & Jog Bend il pulsante è arancione
Scratch Spinbacks	[Jog]	21	durante PLAY ruota il disco Jog Disc e rilascia
Parametri Scratch	[Jog Mode] -long push & hold	19	durante PLAY/CUE e Jog Bend il pulsante è arancione
	" " " " push [PM]	27	per selezionare > Scratch Balance > Scratch Stroke > Scratch Key Lock
	" " " " turn [PM]	27	Scratch Balance (gamma ±1) > Scratch Stroke (da -0,5a+2,5) > Scratch Key Lock on/off
Parametri Bend	[Jog Mode] -long push & hold	19	in modalità PLAY/CUE e Jog Bend il pulsante è verde
	" " " " turn [PM]	27	per selezionare > Bend Strength (da 1 a 10)
on/off sincronizzati	[TAP/Sync]	26	usata per sincronizzare i battiti nella griglia. Lampeggerà in giallo/verde a metà battito
BPM sincronizzati	[Playlist LED]	-	quando entrambi i deck hanno lo stesso valore di BPM, il led ROSSO della Playlist inferiore si illuminerà nei due deck
Selezionare File	turn [PM]	27	durante CUE: ruotare in senso orario o antiorario
	[Flip] + [PM]	9/27	durante CUE: sposta il puntatore della libreria 5 file alla volta
	turn [Jog]	21	durante CUE: in senso orario o antiorario
Caricare File	push [PM]	27	in modalità CUE (non consentito durante il PLAY)
	[Back]	28	- - - - non usata - - - -
Reboot dolce	[B] + [Effect 3]	16/29	mantenere gli stessi due pulsanti su entrambi i decks per 4 sec