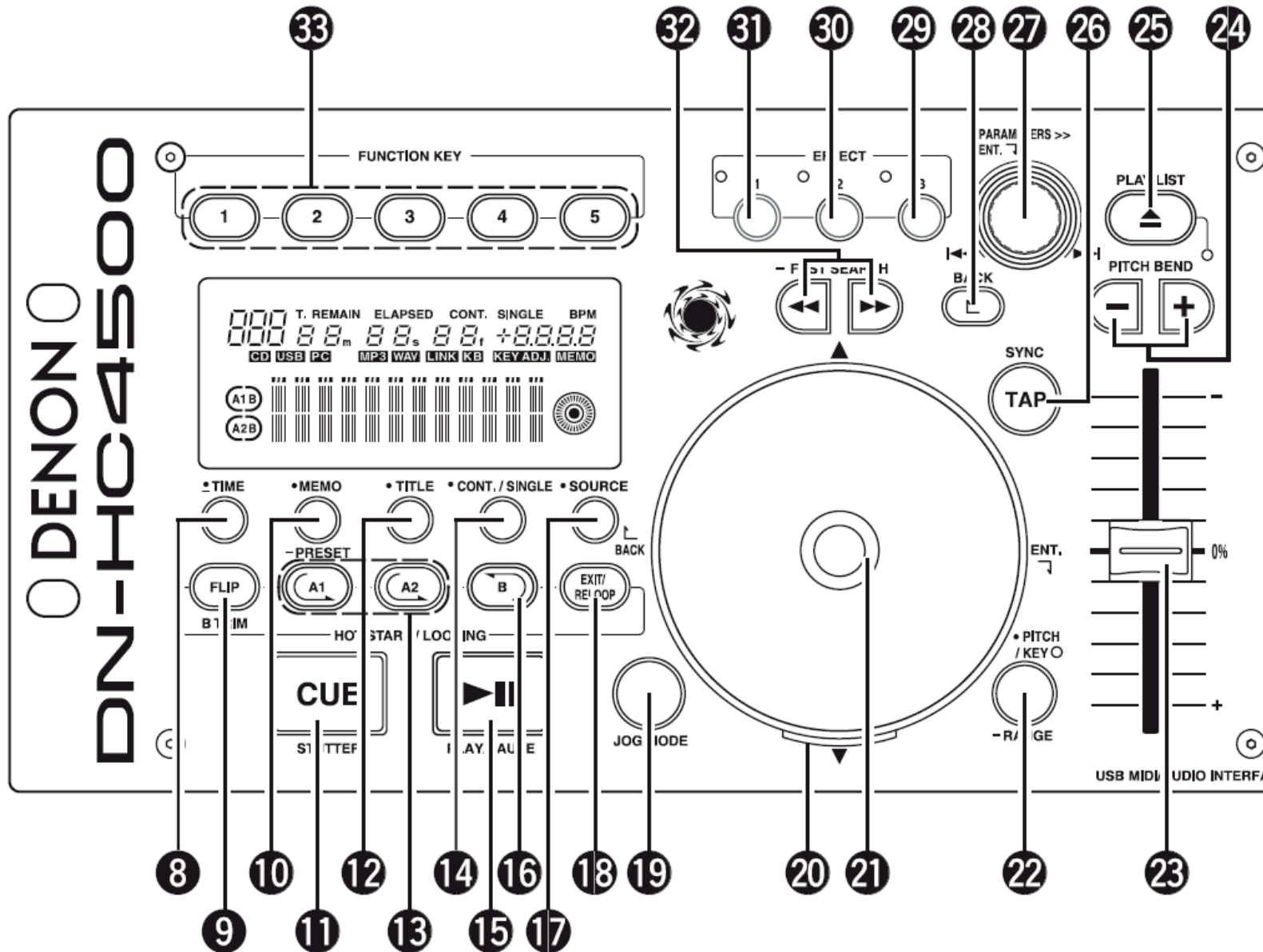


Liste der Reflex LE-Masterfunktionen



Error! Reference source not found.

Error! Reference source not found.



Funktion Deck 1/2 Operation	DN-HC4500 Tastenfunktion	Tastenbezeichnung	Anmerkung/Bedingung
Jog Modes	[Jog Mode] (Jog-Modus)	19	Auswahl: Scratch/Bend -Modus im CUE (Cue)/PAUSE (Pause)-Modus
Scratch	[Jog] (Jog)	21	im PLAY(Abspiel) & Jog Bend-Modus ist die Taste orange
Scratch Spinbacks	[Jog] (Jog)	21	im PLAY (Abspiel)-Modus, drehen Sie Jog Disc und lassen Sie los
Scratch Parameter	[Jog Mode] (Jog-Modus)-gedrückt	19	im PLAY(Abspiel)/CUE (Cue) & Jog Bend-Modus ist die Taste orange
	" " " " drücken Sie [PM]	27	zur Auswahl > Scratch Balance > Scratch Stroke > Scratch Key Lock
	" " " " drehen Sie [PM]	27	Scratch Balance (±1 range) > Scratch Stroke (-.5~+2.5) > Scratch Key Lock on/off (ein/aus)
Bend Parameter	[Jog Mode] (Jog-Modus)-gedrückt	19	im PLAY (Abspiel)/CUE (Cue) & Jog Bend Modus ist die Taste grün
	" " " " drehen Sie [PM]	27	zur Auswahl > Bend Strength (Bandstärke) (1~10)
Sync on/off (ein/aus)	[TAP/Sync] (TAP/Sync)	26	dient zur Synchronisation des Taktes mit dem schema.Leuchtet im Hambtakt rhythmus gelb/grün auf
Sync BPM	[Playlist LED] (Playlist-Anzeigelampe)	-	wenn beide Decks den gleiche BPM-Wert aufweisen, leuchtet die untere Playlist-Anzeige auf beiden Decks ROT auf
Dateiauswahl	drehen Sie [PM]	27	im CUE (Cue)-Modus: im Uhrzeigersinn oder im Gegenuhrzeigersinn
	[Flip] (Flip) + [PM]	9/27	im CUE (Cue)-Modus: verschiebt den Bibliothekszeiger um jeweils 5
	drehen Sie [Jog] (Jog)	21	im CUE (Cue)-Modus: im Uhrzeigersinn oder im Gegenuhrzeigersinn
Load File (Datei laden)	drücken Sie [PM]	27	im CUE (Cue)-Modus (im PLAY (Abspiel)-Modus nicht möglich)
	[Back] (zurück)	28	- - - - nicht verwendet - - - -
Soft Reboot (Neustart)	[B] + [Effect 3] (Effekt 3)	16/29	halten Sie dieselben zwei Tasten auf beiden decks 4 Sek. Lang gedrückt



Funktion Deck 1/2 Operation	DN-HC4500 Tastenfunktion	Tastenbezeichnung	Anmerkung/Bedingung
Display (Anzeige) Frames / Seconds (Rahmen/	[Flip] (Flip) + [Time] (Zeit)	9/8	*F erscheint in der Anzeige im Frame-Modus
	[Flip] (Flip) + [MEMO] (Memo)	9/10	---- nicht verwendet ----
Mixer Mode on/off	[Flip] (Flip) + [Title] (Titel)	9/12	On (ein) > Mixer Mode (Mixer-Modus) erscheint in der Anzeige appears
	"" [pitch slider] (Pitch-Schieberegler)	23	On (ein) > bewegen Sie den Tonregler nach oben/unten zur Lautstärke
	"" [PM]	25	On (ein) > drehen Sie [PM] zur Anpassung der Pitchrange
	"" [pitch slider] (Pitch-Schieberegler)	23	Off (aus) > der tatsächliche Pitchwert wird übernommen, wenn der Regler die Position erreicht, die Lautstärke bleibt jedoch in der letzten Einstellung
Quantization on/off	[Flip] (Flip) + [Cont/Single] (Fortl./Singl)	9/14	
	[Flip] (Flip) + [Source] (Quelle)	9/17	---- nicht verwendet ----
	[Flip] (Flip)	9	---- nicht verwendet ----
Brake Force / Drag Force	[Flip] (Flip) + [Effect 1] (Effekt 1)	9/31	
Reverse Play on/off	[Flip] (Flip) + [Effect 2] (Effekt 2)	9/30	nur im PLAY (Abspiel)-Modus
Key Control on/off	[Flip] (Flip) + [Effect 3] (Effekt 3)	9/29	*Nur wenn Key Adjustment (Tonlageanpassung) ON eingeschaltet ist On (ein) > drehen Sie [PM] im Uhrzeigersinn, die Anzeigeleuchte wechselt auf orange , /im Gegenuhrzeigersinn die Anzeigeleuchte wechselt auf ROT Off (aus) > setzt die Parameter auf null zurück
Key Control off	[Effect 3] (Effekt 3)	29	Off (aus) > setzt die Parameter auf null zurück
Set Hot Start 1	[Flip] (Flip) + [F1]	9/33 [1]	im PLAY (Abspiel)-Modus
Set Hot Start 2	[Flip] (Flip) + [F2]	9/33 [2]	im PLAY (Abspiel)-Modus
Set Hot Start 3	[Flip] (Flip) + [F3]	9/33 [3]	im PLAY (Abspiel)-Modus
Set Hot Start 4	[Flip] (Flip) + [F4]	9/33 [4]	im PLAY (Abspiel)-Modus
Set Hot Start 5	[Flip] (Flip) + [F5]	9/33 [5]	im PLAY (Abspiel)-Modus
Hyper Scratch Fast Forward	[Flip] (Flip) + [Jog] (Jog)	9/21	im PLAY (Abspiel)-Modus, leichtes Drücken, kein Punkt
Hyper Scratch Fast Backwards	[Flip] (Flip) + [Jog] (Jog)	9/21	im PLAY (Abspiel)-Modus, leichtes Drücken, kein Punkt
Silent WavCueing Forward/Backwards	[Flip] (Flip) + [Jog] (Jog)	9/21	im PLAY (Abspiel)-Modus
Pitch / Key mode	[Flip] (Flip) + [Pitch/Key] (Pitch/Tonlage)	9/22 [+]	im Cue (Cue)Play (Abspiel)-Modus
Beat Grid Jump Forward	[Flip] (Flip) + [+Pitch Bend] (+Pitchbend)	9/24 [+]	im Cue (Cue)Play (Abspiel)-Modus (während Sie Flip gedrückt halten,
Beat Grid Jump Backwards	[Flip] (Flip) + [-Pitch Bend] (-Pitchbend)	9/24 [-]	im Cue (Cue)Play (Abspiel)-Modus (während Sie Flip gedrückt halten
Load Player C on/off	[Flip] (Flip) + [Playlist] (Playlist)	9/25	der dritte Player kann nur einmal in jedem Deck geladen werden *Hinweis: der Mixer-Modus steht nicht zur Verfügung
Instant Jump to head on file	[Flip] (Flip) + [Cue] (Cue)	9/11	im Cue (Cue)Play (Abspiel)-Modus

Error! Reference source not found.



Funktion Deck 1/2 Operation	DN-HC4500 Tastenfunktion	Tasten-Bezeichnung	Anmerkung/Bedingungen
	[Flip] (Flip) + [PM]	9	----- nicht verwendet -----
4-Bar Auto Looping (4-Bar automatische Schlaufe)	[A1]	13 [A1]	during Cue/Play (Cue/Abspiel)-Modus. Nach dem Aktivieren drehen, [PM] um eine längere/kürzere Schlaufe zu erzeugen. Jeder Klick ist ein Vielfaches oder ein Teiler von "2"
	" " drücken Sie [B]	16	Wenn beide Decks denselben BPM-Wert aufweisen, leuchtet der niedrigere, rote Playlist-Wert auf beiden Decks auf,
Händisches Looping	[A2], dann [B]	13 [A2] / 16	Im PLAY (Abspiel)-Modus
Exit (Verlassen)/Re-loop (Re-loop)	[Exit (Verlassen)/Re-loop (Re-loop)]	18	Im PLAY (Abspiel)-Modus
Elapsed (verstrichene)/Remain (verbleibende) Zeit	[Zeit]	8	im Cue (Cue/Play (Abspiel)-Modus
BPM / Pitch Display (Anzeige)	[Zeit] + [+]	8/24 [+]	die Anzeige wechselt in den BPM-Modus
	[Zeit] + [-]	8/24 [-]	die Anzeige wechselt in den Pitch Range Modus
Neuen Cuepunkt setzen	[MEMO] (MEMO)	10	im Cue/Play (Abspiel)-Modus
Display/Scroll File Name (Dateinamen anzeigen)	[Title] (Titel)	12	im Cue/Play (Abspiel)-Modus
One Shot Looping/Sampler	[Cont/Single] (Fortl./Single)	14	im Single-Modus
Seamless (nahtloses) Looping	[Cont/Single] (Fortl./Single)	14	im Cont. (fortlaufenden) Modus
PC/CD Modus	[Source] (Quelle)	17	wechselt zwischen PC und CD-Modus, falls der Denon CD-Spieler gefunden wurde
	[F1]	33	----- nicht verwendet, falls nicht eingestellt -----
	[F2]	33	----- nicht verwendet, falls nicht eingestellt -----
	[F3]	33	nicht verwendet, falls nicht eingestellt
	[F4]	33	nicht verwendet, falls nicht eingestellt
	[F5]	33	nicht verwendet, falls nicht eingestellt
Brake Modus	[Effect 1] (Effekt 1)	31	im PLAY (Abspiel)-Modus (einmal)
Drag Modus	[Effect 1] (Effekt 1)	31	im CUE/PAUSE (Pause)-Modus (einmal)
Bleep Modus on/off (ein/aus)	[Effect 2] (Effekt 2)	30	im PLAY (Abspiel)-Modus
Bleep Modus, vorübergehend	[Effect 2] (Effekt 2) lange drücken	30	im PLAY (Abspiel)-Modus
Filters (Filter) on/off (ein/aus)	[Effect 3] (Effekt 3)	29	On (Ein) > drehen Sie [PM] zur Auswahl > Low Shelf (unteres Fach) > High Shelf (oberes Fach) > Low Pass (unterer pass) > High Pass (oberer pass) > EQ Band
	" " " [PM] drücken, dann drehen	27	Anpassung: Gain > Width > Freq (Ring leuchtet blau)
	" " " [Jog] drehen	21	Anpassung: Dry/Wet
	" " " [Flip] (Flip) + [Loop] (Loop)	9/21	Anpassung: Frequenzschwingungen rechts/links

Error! Reference source not found.